

Patrus

TRANSPORTES

RELATÓRIO ESG 2021

AMBIENTAL • SOCIAL • GOVERNANÇA





SUMÁRIO

APRESENTAÇÃO

Página 6

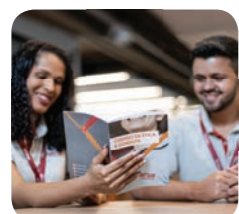
MATRIZ DE MATERIALIDADE

Página 18



1 EMISSÕES GASES DE EFEITO ESTUFA E MUDANÇAS CLIMÁTICAS

Página 20



2 ÉTICA, INTEGRIDADE E TRANSPARÊNCIA

Página 25



3 ATRAÇÃO DE TALENTOS E DESENVOLVIMENTO DOS FUNCIONÁRIOS

Página 29



4 SAÚDE, SEGURANÇA E BEM-ESTAR DOS COLABORADORES

Página 36



5 INOVAÇÕES

Página 42



6 SUSTENTABILIDADE NA CADEIA DE VALOR

Página 46



7 EXCELÊNCIA OPERACIONAL

Página 49



8 RESPEITO AOS DIREITOS HUMANOS

Página 53



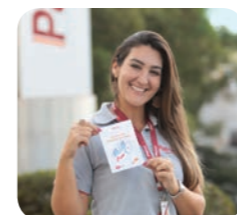
9 RELACIONAMENTO COM COMUNIDADES E SUPORTE HUMANITÁRIO

Página 56



10 SATISFAÇÃO DE CLIENTES

Página 65



11 PRIVACIDADE E SEGURANÇA DE DADOS

Página 68



12 GESTÃO NA UTILIZAÇÃO DE RECURSOS NATURAIS

Página 70



13 GESTÃO DE RESÍDUOS

Página 74

APRESENTAÇÃO



SOBRE ○ CONTEÚDO

A Patrus Transportes investe continuamente em projetos e ações de ESG (*environmental, social and governance* - ambiental, social e governança) buscando minimizar o impacto ambiental e contribuir para um mundo mais justo e inclusivo.

Desde 2018, a empresa tem a Certificação B Corp, que atesta o alto padrão de transparência, responsabilidade e desempenho socioambiental, tornando-se a primeira transportadora de cargas do mundo a obter o reconhecimento. Em 2021, a Patrus Transportes foi recertificada, reafirmando o compromisso de ser uma empresa “melhor para o mundo e não apenas melhor do mundo”.

Como precursora das iniciativas sustentáveis no setor de transportes, a empresa foi a primeira transportadora de carga fracionada a aderir à Rede Brasil do Pacto Global da ONU. Ela se compromete a compensar 100% das emissões de CO₂ até 2030 e incentivar o engajamento de outras empresas na maior iniciativa de sustentabilidade corporativa do mundo, que deu origem aos 17 objetivos do desenvolvimento sustentável (ODS), nos quais a Patrus Transportes embasa suas ações dentro e fora da empresa.

Como resultado dessa visão, iniciada com dr. Marum e incorporada à empresa ao longo de todos esses anos, a Patrus Transportes é hoje uma referência em ações calcadas nos objetivos de desenvolvimento sustentável e de pioneirismo na temática ESG. Prova disso é que ela foi a primeira empresa do Brasil a conquistar o selo BV ESG 360 pelo, braço local da certificadora global, no Bureau Veritas Brasil, no nível quatro. Esse é o estágio em que estão as companhias engajadas, que envolvem seus *stakeholders* da cadeia de valor e que adotam gestão e práticas participativas de ESG.

Todos esses esforços demonstram a maturidade da empresa com práticas ambientais, sociais e de governança nos diversos locais onde atua no Brasil. Um empenho diário que coloca a Patrus Transportes na estrada da sustentabilidade.

Confira neste material o caminho percorrido pela empresa em 2021 e as ações para continuar avançando na rota ESG.



A PATRUS TRANSPORTES

A história da Patrus Transportes começou em 1973, em Belo Horizonte (MG), com o dr. Marum Patrus, assim carinhosamente chamado por todos devido ao seu antigo ofício de delegado.

Desde então, a empresa gradualmente conquistou clientes e expandiu sua atuação pelo país. Hoje, são mais de 85 unidades pelo Sul, Sudeste, Bahia, Sergipe e Ceará.

Um negócio que começou pequeno e se tornou uma das transportadoras que mais investem em tecnologia no Brasil, com atuação com foco em ESG (*Environmental, Social e Governance*) e que conquistou a confiança de grandes clientes que representam as principais indústrias, *e-commerces*, *marketplaces* e distribuidores nacionais e internacionais, de diversos setores.

No ano 2000, com o falecimento do dr. Marum, esse legado foi passado a seus filhos: Marcelo, Marina e Marco Antônio Patrus, que seguiram na direção da empresa. A cultura da Patrus Transportes, nascida do empreendedorismo e esforço familiar, cultiva excelência, valorização das pessoas, tecnologia e ESG.

Essa dedicação se reflete na eficiência de seus processos e na qualidade dos serviços prestados. Mantendo altos níveis de SLA (*Service Level Agreement*) no transporte rodoviário de cargas nos modelos B2B e B2C. A empresa realiza desde a coleta na fábrica ou centro de distribuição, *tracking* da carga, até a entrega nas lojas, pontos de venda, distribuidores e endereços residenciais, oferecendo parceria total com os melhores resultados.

IMAP – INSTITUTO MARUM PATRUS

O Instituto Marum Patrus (IMAP) é uma organização filantrópica fundada pela Patrus Transportes, em 2008, por meio da diretora de Cultura Organizacional, Transformação Digital e Pessoas, Marina Patrus (*in memoriam*), que tinha o sonho de formalizar e expandir os projetos sociais da empresa. Desde então, o instituto carrega o capital solidário de sua idealizadora e o nome do visionário Marum Patrus de Souza, fundador da Patrus Transportes.

Reconhecido por sua atuação humanizada, o IMAP tem o registro de Utilidade Pública cadastrado no Conselho Municipal de Assistência Social (CMAS), Conselho Municipal de Defesa dos Direitos da Criança e do Adolescente (CMDCA), Conselho do Idoso e no Ministério do Trabalho e Previdência (MTP).



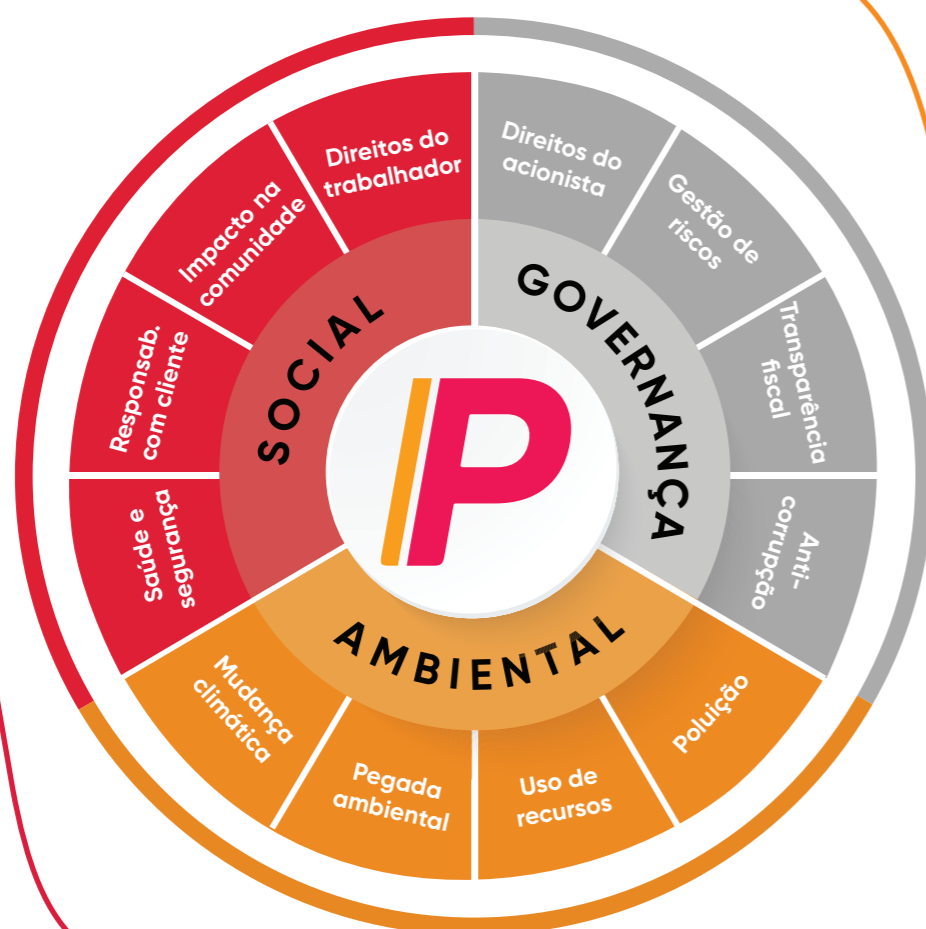
CULTURA E ESTRATÉGIA ESG

Na Patrus Transportes a implementação de práticas de ESG no dia a dia é, sobretudo, uma transformação cultural. O impacto da implementação dessas ações na estratégia da empresa é decisivo e apoiado pela alta direção da organização.

Nesse sentido, todas as lideranças são capacitadas para serem exemplos e contribuir para ações de ESG prevista no Planejamento Estratégico (2021-2025), construindo assim uma jornada de aprendizado que possibilita tirar os projetos de ESG do papel e implementá-los na prática.

Outro referencial importante e estratégico para o ESG da empresa é a Agenda 2030, articulada pela Organização das Nações Unidas (ONU), à qual a Patrus Transportes aderiu em 2021. A Agenda indica 17 objetivos de desenvolvimento sustentável (ODS) e 169 metas para erradicar a pobreza e promover uma vida digna, respeitando os limites do planeta, que estão sempre destacados nas análises e relatórios da empresa.

Conheça a seguir a mandala ESG da Patrus Transportes, criada para ilustrar e reunir todas as práticas da empresa.



CERTIFICAÇÕES E RECONHECIMENTOS

SISTEMA B

O Sistema B Brasil atua em prol do engajamento, divulgação e promoção do movimento B em todo o país e na América Latina. Sua certificação equilibra propósito e lucro, considerando o impacto das decisões corporativas nos trabalhadores, clientes, fornecedores, comunidade e meio ambiente.

A Patrus Transportes recebeu em 2018 a Certificação B Corp, que comprova que ela cumpre padrões verificáveis de desempenho social e ambiental, transparência pública e responsabilidade legal. Em 2021, a Patrus Transportes obteve a recertificação, renovando a validade até maio de 2024. O processo para obter e manter o documento é rigoroso e requer o envolvimento de equipes e departamentos em toda a empresa. A recertificação confirma que esses padrões continuam a ser cumpridos continuamente.



HUMANIZADAS / MELHORES PARA O BRASIL

É uma pesquisa que monitora a humanização das organizações e divulga bons exemplos de gestão para acelerar a evolução de consciência dos negócios. Por meio dela é demonstrado como a Patrus Transportes se torna cada vez mais consciente, humana, ética, inovadora e sustentável, promovendo a melhoria contínua da gestão e da qualidade das relações.



PACTO GLOBAL

O Pacto Global é uma chamada para as empresas alinharem suas estratégias e operações a dez princípios universais nas áreas de direitos humanos, trabalho, meio ambiente e Anticorrupção e desenvolverem ações que contribuam para o enfrentamento dos desafios da sociedade.

É hoje a maior iniciativa de sustentabilidade corporativa do mundo, com mais de 16 mil membros, entre empresas e organizações, distribuídos em 69 redes locais, que abrangem 160 países.



GPTW

O Great Place to Work é um dos certificados mais importantes sobre gestão de pessoas nas empresas. Ele existe desde a década de 1980 e é mundialmente reconhecido, tanto por clientes quanto pelos talentos disponíveis no mercado.

A Certificação GPTW reconhece todas as organizações que fazem um bom trabalho com seus funcionários. O objetivo é avaliar cinco atributos essenciais para um bom ambiente de trabalho (credibilidade, respeito, imparcialidade, orgulho e camaradagem), indicando quais são as melhores empresas, na perspectiva dos colaboradores, para trabalhar.



BV ESG 360

O BV ESG 360 certifica o cumprimento das normas de sustentabilidade e a responsabilidade, credibilidade e transparência corporativa das empresas. O comprometimento com práticas ambientais, sociais e de governança gera mudanças positivas na reputação das companhias, trazendo vantagens competitivas no mercado nacional e internacional, valorização da marca, custos mais baixos, redução nos riscos de investimentos, facilidade de adaptação às mudanças e menor vulnerabilidade nos negócios, além da ajuda ativa na conservação do meio ambiente.



RECONHECIMENTO E PREMIAÇÃO CLIENTES 2021

7º Prêmio de Sustentabilidade pelo Setcesp

A Patrus Transportes conquistou o 7º Prêmio de Sustentabilidade do Sindicato das Empresas de Transportes de Carga de São Paulo e Região (Setcesp) e Revista Transporte Moderno com o projeto Olhar ao Redor, desenvolvido pelo Instituto Marum Patrus (IMAP), na categoria de Responsabilidade Social, no dia 30 de novembro, em São Paulo.

O projeto foi desenvolvido com foco no combate à fome, na geração de renda e no apoio às ações de saúde no enfrentamento do coronavírus.

Em 2021, a empresa deu continuidade ao movimento iniciado em 2020, suprindo o país com abastecimento de itens essenciais e valorizando as pessoas com ações socioambientais, que resultaram no impacto positivo de todos os *stakeholders* e beneficiaram 18 mil pessoas.



Prêmio Qlicar da Natura &Co

Pela décima vez o prêmio de Melhor Transportadora do grupo Natura &Co foi entregue à Patrus Transportes. A empresa participou de 11 edições do prêmio Qlicar e, além de 10 troféus nessa categoria, já recebeu duas premiações em sustentabilidade.

Para ser premiada pelo Qlicar a empresa é avaliada em seis pilares: qualidade, logística, inovação, competitividade, atendimento e relacionamento.



Prêmio Diamante do Grupo Boticário

A Patrus Transportes foi condecorada com o Prêmio Diamante do Grupo Boticário, entre todos os seus fornecedores indiretos. O resultado foi divulgado na *live* do 24º Encontro de Parceiros, realizado no dia 23 de abril.

Esta é a 2ª vez que a empresa recebe o troféu, considerado a categoria mais alta da premiação do grupo. Para conquistá-lo é necessário que o fornecedor tenha recebido três troféus Ouro consecutivos nos anos anteriores.



Melhor parceiro de transporte da Dafiti

A Patrus Transportes foi eleita Melhor Parceiro de Transporte da Dafiti nas operações da Black Friday em 2020, na categoria Courier.

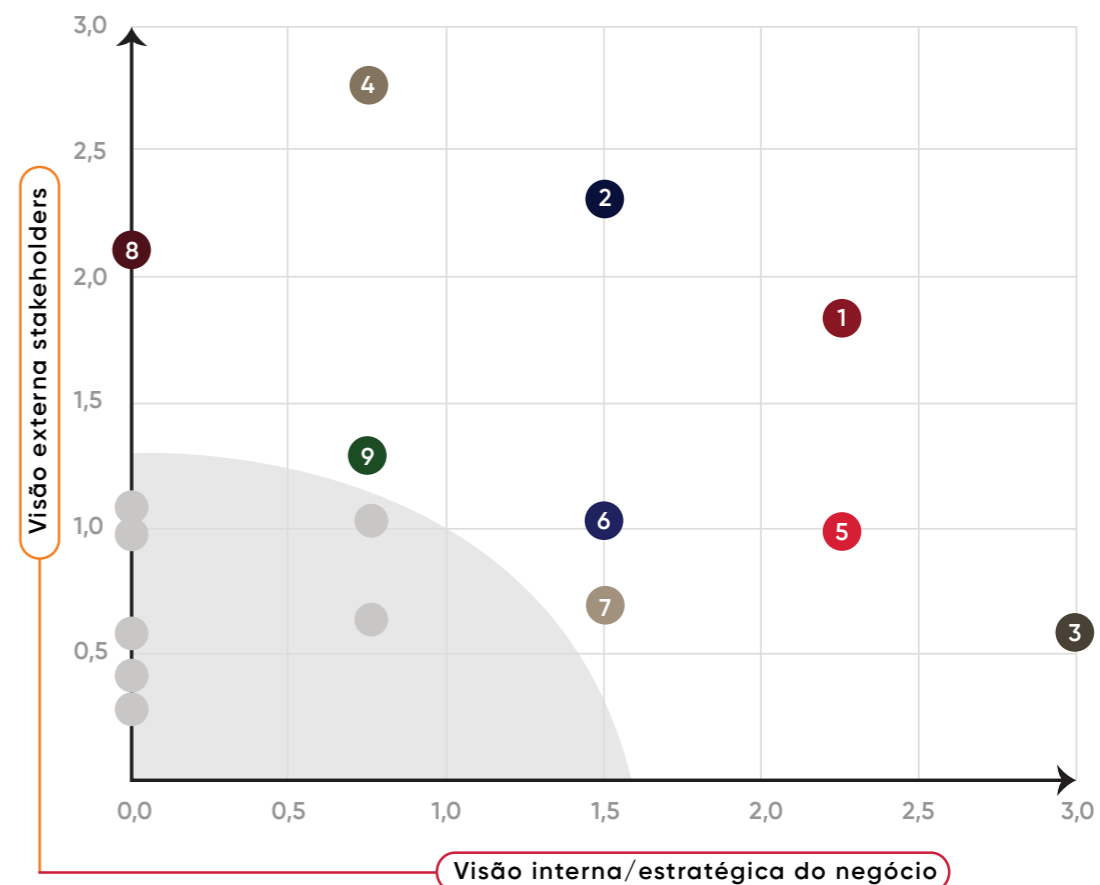
A premiação avaliou os fornecedores do *e-commerce* pelos indicadores de performance, insucesso de entrega, reclamações de clientes, rotas base e transmissão.



MATRIZ DE MATERIALIDADE

A materialidade é um processo que busca definir os temas mais relevantes e importantes para uma empresa na visão dos seus *stakeholders* (colaboradores, comunidade, fornecedores, clientes e meio ambiente).

O Relatório ESG 2021 da Patrus Transportes foi elaborado a partir da análise desse estudo, considerando a materialidade como uma importante ferramenta para a priorização das ações corporativas e integração das práticas de sustentabilidade à estratégia ESG da empresa.



- 1 Emissões de gases de efeito estufa e mudanças climáticas
- 2 Ética, integridade e transparência
- 3 Atração de talentos e desenvolvimento de funcionários
- 4 Saúde, segurança e bem-estar dos colaboradores
- 5 Inovações
- 6 Sustentabilidade na cadeia de valor
- 7 Excelência operacional
- 8 Respeito aos direitos humanos
- 9 Relacionamento com comunidade e suporte humanitário

*Considerados os temas acima da média (> 1)



ESG

1 EMISSÕES DE GASES DE EFEITO ESTUFA E MUDANÇAS CLIMÁTICAS

Redução de emissões de CO₂ das operações alinhada à compensação de carbono, bem como ações para mitigação das mudanças climáticas com uso de energias renováveis.



Indicador GRI

302-1	305-2
302-4	305-3
305-1	305-5

ODS



Caminhão movido a gás natural veicular (GNV)

NET ZERO 2030

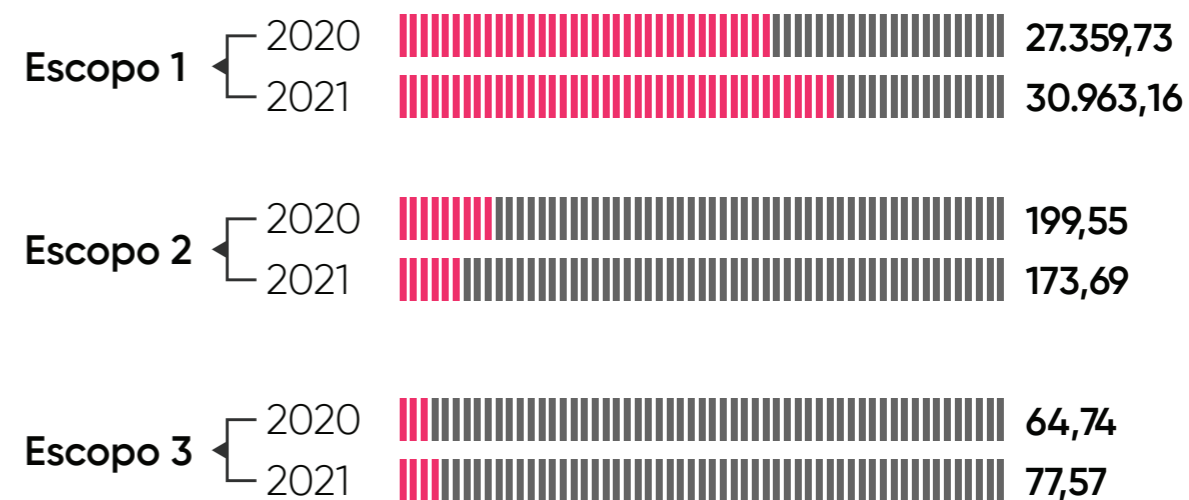
A Patrus Transportes é signatária, ao lado de outras 500 empresas B Corp, do compromisso Net Zero, que tem a meta de neutralizar emissões de carbono até 2030. Esse compromisso levou à criação de uma rede de organizações empenhadas em defender soluções climáticas significativas para garantir a saúde do planeta às gerações futuras.



Emissões de gases de efeito estufa

Anualmente a Patrus Transportes realiza o inventário de emissão de gases de efeito estufa conforme as especificações do Programa Brasileiro GHG Protocol. Essa ação consiste em mapear as fontes de emissão da empresa para o planejamento de ações de compensação, redução e investimentos em novas tecnologias.

A Patrus Transportes acompanha diariamente o indicador de emissão de dióxido de carbono de toda a sua frota, bem como tem metas de neutralização para o cumprimento do compromisso Net Zero 2030, assumido em 2021 com as demais empresas B.



Neutralização de CO₂

Uma alternativa para evitar o desequilíbrio do meio ambiente causado pelo excesso de emissões de poluentes como o dióxido de carbono. A neutralização das emissões de gases de efeito estufa é feita por projetos que geram benefícios ambientais de mesma proporção, reconhecidos por órgãos certificadores internacionais.

A Patrus Transportes compensou parte da emissão de GEE referentes ao primeiro semestre de 2021. Foram neutralizadas 1.550t de CO₂ por meio do cancelamento voluntário de créditos de carbono no âmbito do VCS (*verified carbon standard*, padrão usado para certificar reduções de emissões de carbono) no projeto 419 - VCS - Redução do Desmatamento e da Degradação Florestal (Redd) - Pará.

Clique aqui para confirmar a autenticidade do selo Amigo do Clima.



A mesma quantidade foi neutralizada no segundo semestre, porém a Patrus Transportes optou pelo projeto 447 - VCS - Energia Renovável nas pequenas centrais hidrelétricas Barra da Paciência, Ninho da Águia, Corrente Grande, Paiol, São Gonçalo e Várzea Alegre, neutralizando mais 1.550t de CO₂ por meio do cancelamento voluntário de créditos de carbono no âmbito do VCS.

Clique aqui para confirmar a autenticidade do selo Amigo do Clima.



Ao todo, foram neutralizados mais de 10% das emissões totais da empresa, conforme previsto no planejamento estratégico da Patrus Transporte para cumprimento do compromisso Net Zero 2030.

Despoluir

A Patrus Transportes adota em toda a sua frota o procedimento corporativo de avaliação veicular ambiental (teste de opacidade). A verificação periódica garante o controle das emissões de poluentes atmosféricos com base na Resolução Conama nº 418/2009 e na Instrução Normativa Ibama nº 6/2010, para manutenção e promoção da qualidade do ar.

O projeto é desenvolvido em parceria com o Despoluir – Programa Ambiental do Transporte, que incentiva as empresas a adotarem práticas responsáveis e a diminuir os impactos na natureza e na saúde pública.



Programa Minas Mais Verde

Criado para incentivar a conversão de veículos movidos a gasolina para o gás natural veicular (GNV), o programa Minas Mais Verde (Kit GNV) já realizou a conversão de mais de 250 veículos desde a sua implantação na empresa.

O GNV tem uma emissão de CO₂ 21% menor que a gasolina e redução de 53% de CO e de 48% em relação a outros gases poluentes, além de economizar até 60% nas despesas com abastecimento.

82 veículos da frota atual rodam com GNV

Caminhão Bicomcombustível

Uma das ações da Patrus Transportes no pilar ambiental é o investimento em veículos que utilizam como combustível o GNV, recurso natural que emite 96% menos de material particulado e 25% menos de CO₂ na atmosfera. Além de reduzir o impacto de poluentes, ele proporciona uma economia de 20% em relação ao custo do óleo diesel e outros tipos de combustível. O caminhão com GNV tem capacidade para transportar 31 toneladas, com potência de 460 cavalos e autonomia de 500 quilômetros.

204.459

km rodados

3.599.995,42

kg transportados



Caminhão movido a gás natural veicular (GNV)

Carro elétrico

Altamente sustentável, o carro elétrico não emite poluentes na atmosfera e consome somente 3KVA/16A de energia para rodar 120 km, o equivalente a um banho de 15 minutos em chuveiro elétrico. O veículo é utilizado para o serviço de entrega porta a porta (EPP) na Região Metropolitana de Belo Horizonte e gera uma economia de abastecimento comparado a outros veículos.



10.507

km rodados

27.159,10

kg transportados

2 ÉTICA, INTEGRIDADE E TRANSPARÊNCIA

Ações de transparência para com os públicos de interesse, por meio de relatos, divulgações, notícias e relacionamento com imprensa; conformidade com normas e leis, combate à corrupção e a práticas anticompetitivas; e promoção do código de conduta.



Indicador GRI

102-16	205-3
102-17	206-1
205-2	

ODS



Colaboradores Nayane Abreu e Frederico Bruno, da matriz, em Contagem/MG

Conselho Consultivo

A Patrus Transportes, por meio dos seus acionistas, busca implantar boas práticas de governança na empresa, caminho natural para a profissionalização e perenidade dos seus negócios. Em 2021 a empresa resolveu, formalmente, inaugurar a sua governança corporativa com a implantação de um Conselho Consultivo, com a presença de consultores independentes.

No âmbito da governança corporativa, o Conselho Consultivo estruturou todo o modelo de acompanhamento da execução estratégica. Adicionalmente, no âmbito da gestão, as reuniões estabeleceram, junto à equipe executiva, protocolos de acompanhamento da estratégia formulada no Plano Estratégico.


Por ser o órgão colegiado encarregado do processo de decisão da empresa em relação ao seu direcionamento estratégico, exerce o papel de guardião de princípios, valores, objeto social e sistema de governança na busca permanente por agregação de valor, sendo seu principal componente.

Além do Conselho Consultivo, a Patrus Transportes tem os seguintes órgãos de governança: Comitê de Estratégia, Comitê Gestor e Auditoria Externa.

Conselheiros independentes


Vincent Dubois

Conselheiro independente, consultor em gestão estratégica e professor associado na Fundação Dom Cabral

Para obter mais informações acesse aqui: 

Haroldo Mota

Professor de Finanças na Fundação Dom Cabral

Para obter mais informações acesse aqui: 

Organograma Patrus Transportes



Comitê de Estratégia

O Comitê de Estratégia da Patrus Transportes promove, em harmonia com o Conselho Consultivo, uma reflexão que define os próximos ciclos de crescimento da empresa, além de contribuir com o aprofundamento do planejamento vigente e do posicionamento mercadológico definido.

Conduz, com os membros do comitê, um trabalho de desdobramento da estratégia de negócio e prioriza, junto à Diretoria-Executiva, as questões relevantes e de maior impacto nos resultados. Monitora a execução dos projetos estratégicos cuja supervisão foi estabelecida como de responsabilidade do Conselho Consultivo e estabelece diretrizes estratégicas claras ao longo do exercício, para que a equipe executiva possa formular o plano estratégico para o período subsequente.

O Comitê de Estratégia é composto por um conselheiro consultivo independente, pelos diretores, gerentes seniores e DPO (*data protection officer*) da empresa, com reuniões realizadas mensalmente.

Comitê Gestor

É um órgão corporativo, responsável pela tomada de decisões, que estabelece as diretrizes a serem operacionalizadas pela empresa, determinando metas e acompanhando resultados. Tem também a função de planejar, aprovar, revisar e fiscalizar as ações do planejamento estratégico da empresa.

Atualmente integram o Comitê Gestor: diretores, gerentes seniores e DPO da empresa. Ele torna-se um facilitador na aprovação de processos, gerando transparência e conduta ética nas decisões, levando sempre em consideração os pilares ESG da Patrus Transportes.

Atendimento à legislação

O cumprimento à legislação brasileira em todos os locais onde a Patrus Transportes atua é uma das mais importantes ações da empresa. Ela busca sempre a regularização das filiais com objetivo de proteger o meio ambiente, bem como cumprir os diversos requisitos previstos em lei.

Partindo dessa premissa, a Patrus Transportes implantou há alguns anos um rigoroso controle de análise, aprovação e vencimento de documentos legais. Tal ação gera um impacto positivo por estar em conformidade com seus requisitos para a sociedade.

Código de ética

É uma ferramenta de alinhamento da filosofia da Patrus Transportes, de sua visão, missão e valores, com todos os *stakeholders*. É uma declaração formal das expectativas da empresa com relação à conduta dos colaboradores, visando à criação de um clima saudável na organização.

O documento expressa a cultura e diretrizes da Patrus Transportes para o relacionamento amistoso e honesto entre colaboradores, clientes, fornecedores e demais públicos da empresa. Os desvios dessas diretrizes são tratados no Comitê de Ética, que avalia criticamente a situação buscando o cumprimento das regras em todas as unidades.

11 colaboradores foram demitidos ou punidos por corrupção em 2021.

3 ATRAÇÃO DE TALENTOS E DESENVOLVIMENTO DOS FUNCIONÁRIOS

Iniciativas de treinamento, capacitação e educação, estruturação de planos de carreira e desenvolvimento de lideranças; manutenção de baixos níveis de *turnover* e absenteísmo, com atrativos de remuneração, reconhecimento e benefícios.



Indicador GRI

102-8	401-3
102-41	404-1
401-1	404-2
401-2	404-3

ODS



Colaboradora Fernanda Cassiano, da matriz, em Contagem/MG

NOVAS CONTRATAÇÕES		
QUANTIDADE		%
Masculino	55	1,8%
Feminino	19	0,6%
Abaixo de 30 anos	43	1,4%
De 30 a 50 anos	28	0,9%
Acima de 50	3	0,1%
Turnover admissão	2,4%	
Total admissões	74	

DESLIGAMENTOS		
QUANTIDADE		%
Masculino	58	1,9%
Feminino	17	0,6%
Abaixo de 30 anos	38	1,3%
De 30 a 50 anos	32	1,1%
Acima de 50	4	0,1%
Turnover demissional	2,5%	
Total demissões	74	

UP – Universidade Patrus

A Patrus Transportes acredita que o conhecimento transforma, e pensando nisso, lançou a Universidade Patrus – UP, uma iniciativa com o compromisso de oferecer conteúdo relevante, contribuindo para o crescimento pessoal e profissional dos colaboradores.

Por meio de uma plataforma de ensino a distância (EAD) são disponibilizados cursos com aplicação prática e impacto direto nas atividades e no cotidiano dos usuários, possibilitando ao colaborador acessar onde e quando quiser.

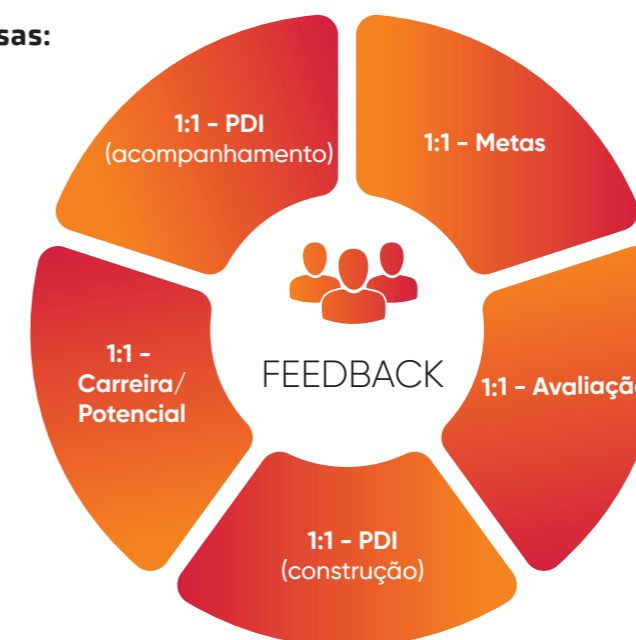


Avaliação de desempenho

É baseada nas competências da Patrus Transportes e todos os colaboradores com no mínimo seis meses de empresa participam desse momento.

No ciclo de desenvolvimento são considerados cinco conversas de 1:1 para o *feedback* que envolve falar sobre metas, resultado da avaliação, construção do plano de desenvolvimento individual, carreira e acompanhamento do plano de desenvolvimento individual. A Patrus Transportes acredita que melhores resultados são alcançados mediante a prática de *feedback* contínuo.

Modelo de conversas:



O resultado da avaliação é por conceito, sendo:

Não atende: os comportamentos avaliados não são demonstrados no seu dia a dia nas entregas, com dificuldade de se adequar.

Atende parcialmente: os comportamentos avaliados são parcialmente adequados, demonstra empenho para modificá-los, porém com pontos de atenção.

Atende o esperado: os comportamentos avaliados são adequados ao cargo e o colaborador apresenta os resultados esperados.

Supera as expectativas: os comportamentos avaliados são superiores aos esperados e o colaborador atua como referência para os demais colegas.

TOTAL DE EMPREGADOS ELEGÍVEIS NO MÊS DA AVALIAÇÃO				
Total de empregados elegíveis: 2.704				
Percentual (%)	% Masculino	79,5%	% Administração	11,9%
	% Feminino	17,0%	% Comercial	6,4%
			% Manutenção	1,4%
			% Operacional	76,8%
	% Total	96,5%	% Total	96,5%

Programa de Líderes

O programa de líderes da Patrus Transportes acontece anualmente e visa a desenvolver as competências estratégicas para o ano vigente em sua estrutura de liderança.

A cada ano o programa é reformulado para sustentar as expectativas de resultados do ano seguinte, sempre com base nas competências corporativas, na cultura e nos desafios do negócio.

Anualmente são capacitados aproximadamente 300 líderes, com carga horária total de 10 horas por líder.



Programa de Formação Acadêmica – PFA

Busca aplicar a qualificação profissional e o desenvolvimento de competências, concedendo bolsas de estudo para cursos técnicos, supletivo, pré-vestibular, graduação, pós-graduação e MBA em áreas correspondentes aos negócios da empresa.

As bolsas oferecidas variam de 5% a 60% do valor da mensalidade, seguindo como critério principal o tempo de casa. Cerca de 72 colaboradores foram beneficiados por meio do programa no último ano.



Programa de Estágio

Criado em 2021 com o intuito de disponibilizar oportunidades aos jovens que estão cursando o ensino superior para desenvolver suas habilidades e competências no ambiente de trabalho e ao "jeito Patrus de ser", o programa conecta novos talentos aos negócios da empresa. Os estagiários participam da jornada de desenvolvimento, que envolve, entre outras atividades, encontros para capacitação comportamental.

15
jovens
ingressaram
no programa
de 2021 em
diversas filiais.



Caroline Rodrigues e Larissa Aparecida,
estagiárias da matriz, em Contagem/MG

Programa Coach Patrus Transportes

Foi implementado com o objetivo de proporcionar o desenvolvimento de lideranças por meio do autoconhecimento, ativando a autopercepção de suas atitudes e os impactos dela no ambiente de trabalho, na equipe e em si mesmo.

Por meio da metodologia do *coaching*, o líder pode ressignificar seus hábitos e conceitos e aplicá-los na adoção de ferramentas de gestão, como a prática de *feedbacks*, reuniões e planejamento de ações. Dessa forma, as metas estabelecidas durante o programa são atingidas.

O programa conta com a participação dos líderes Patrus Transportes mapeados na calibragem do 9BOX – impactando cerca de 10% do quadro de colaboradores, no qual se busca como resultado o desenvolvimento eficiente dos nossos líderes, a fim de afirmar a cultura da Patrus Transportes.

Treinamento de integração

Promove a imersão dos novos colaboradores na cultura da Patrus Transportes. Durante a atividade, são apresentadas informações sobre a política de benefícios da empresa e a organização administrativa, como a estrutura de cargos e salários, plano de carreira, ouvidoria, voluntariado e o código de ética.

Por meio de um *tour* (presencial ou virtual), os colaboradores se inteiram também sobre as ações de ESG e a conduta de segurança dentro da empresa. Os treinamentos são aplicados em todas as filiais, contabilizando cerca de 5.700 horas de integração e 887 funcionários beneficiados no último ano.

Direção Consciente

O programa criado em 2011, visa a melhorar a qualidade de vida dos motoristas da frota própria e parceiros, por meio de campanhas e treinamentos. Além disso, a iniciativa contribui para um trânsito mais seguro para todos.

Como resultado das ações desenvolvidas no último ano do Direção Consciente, cerca de dois mil motoristas foram capacitados e ensinados a identificar as situações perigosas no trânsito.



Competências Patrus Transportes

Criado em 2021, o programa tem por finalidade avaliar o desempenho com foco em comportamentos-chaves para o dia a dia no trabalho, bem como a competência voltada para a sustentabilidade e sua aplicação em toda a empresa, visando ao comprometimento com as melhores práticas socioambientais. Logo, busca-se a relevância do pensar e agir em prol do bem-estar do planeta por meio da utilização responsável dos recursos naturais, humanos e materiais existentes.

A avaliação é aplicada em todos os colaboradores, esperando a ampliação da consciência no campo sustentável. Por meio do investimento de aproximadamente R\$ 125 mil, cerca de três mil colaboradores foram impactados.

Kit Bebê

Busca oferecer aos colaboradores pais e mães de recém-nascidos um kit composto de diversos itens de utilidade para seus filhos, como vestuário e produtos de higiene.

Colaboradora Jaqueline Assis,
unidade Contagem/MG



Em 2021,
87
colaboradores
foram
beneficiados.

Kit escolar

Com o objetivo de incentivar a educação, o programa oferece materiais escolares aos filhos de colaboradores comprovadamente matriculados entre o 1º e o 9º ano do ensino fundamental em escola pública ou privada.



No último ano
cerca de
500
kits foram
entregues.

4 SAÚDE, SEGURANÇA E BEM-ESTAR DOS COLABORADORES

Condições seguras de trabalho, redução de acidentes e melhoria contínua das condições laborais, promoção da saúde dos funcionários por meio de programas e incentivos, considerando a saúde mental e física estendida às famílias, saúde e bem-estar.



Indicador GRI

403-1	403-6
403-2	403-7
403-3	403-8
403-4	403-9
403-5	403-10

ODS



Diálogos Diários de Segurança (DDS)

ESTATÍSTICA ANUAL DE ACIDENTES

TIPO	QUANT. TOTAL
Óbito	0
Consequência grave	3
Comunicação obrigatória	30
Horas trabalhadas	5.485.219,87

Obs.:
Consequência grave: acidentes com afastamento superior a 15 dias.
Comunicação obrigatória: acidentes com afastamento inferior a 15 dias.

Política home office

Atenta ao avanço do novo coronavírus e comprometida com a saúde dos colaboradores, a Patrus Transportes adotou o *home office* para todas as equipes da área administrativa e implantou um sistema de rodízio nos setores que precisavam de um representante na empresa.



Colaborador Marcos Diniz, da matriz, em Contagem/MG

Segurança do trabalho

A Regra É Clara

Na Patrus Transportes a preservação da saúde e da segurança de toda a equipe é levada a sério. Por isso, a empresa sempre busca formas de auxiliar para que ninguém se esqueça das normas de segurança em cada atividade.

Pensando nisso, foi criado em 2021 o programa A Regra É Clara, que define três categorias – Ouro, Prata e Bronze – para as regras de segurança. A iniciativa estabelece também consequências, caso alguma delas seja descumprida.

A partir disso, a empresa incentiva todos colaboradores a adotarem uma postura de campeão da segurança, seguindo as regras que visam a cuidar dele mesmo e de toda a equipe.



Orientações de segurança do programa A Regra É Clara

SIPAT

Anualmente a Patrus Transportes realiza a Sipat com intuito de conscientizar os profissionais da empresa sobre a importância da prevenção de acidentes e doenças ocupacionais, com temas relacionados ao bem-estar, saúde e segurança no ambiente de trabalho.

Em 2021 ocorreu a 25ª edição, com o tema “A Regra É Clara”, com palestras presenciais e transmissão *on-line*, ações de saúde e bem-estar, além de atividades dirigidas à educação ambiental dos colaboradores.

DSS

O Diálogo de Saúde, Segurança e Sustentabilidade (DSS) é um procedimento corporativo de conscientização dos colaboradores pela leitura diária de conteúdos relacionados à qualidade de vida e à segurança ocupacional. A empresa promove ainda um DDS semanal em todas as unidades sobre sustentabilidade, abordando temas como diversidade, equidade e inclusão, consumo consciente e coleta seletiva.

Saúde e bem-estar

A Patrus Transportes promove diversas ações de saúde e bem-estar visando a engajar e motivar os colaboradores. Além de mudanças positivas no ambiente organizacional, que fica mais agradável, respeitoso e organizado, os benefícios das ações se estendem por muito tempo e refletem até mesmo na vida particular dos colaboradores.



Ginástica laboral

GYMPASS

Uma plataforma corporativa de atividade física disponibilizada aos colaboradores da Patrus Transportes, extensiva aos seus dependentes, que dá acesso a uma rede ampla de academias e a mais de 700 modalidades de atividades, como musculação, dança, natação, corrida de rua, futebol, entre outros.

692 colaboradores cadastrados

VIK

Com o fechamento de parques e academias durante o período de pandemia, muitos colaboradores tiveram que deixar de realizar exercícios físicos por tempo indeterminado.

Pensando na saúde a longo prazo, a Patrus Transportes fechou parceria com a VIK - *startup* que nasceu para ajudar as empresas a melhorarem a saúde de seus colaboradores.

O principal objetivo era aumentar o engajamento dos beneficiados, fazendo com que eles saíssem da inércia. Desde o lançamento, já são mais de 500 atletas cadastrados, mais de 11 mil atividades registradas e mais de 848.500 minutos em movimento.

Além de todos os cupons e benefícios que a VIK disponibiliza, a Patrus Transportes ofertou para os colaboradores diversos prêmios em sua loja exclusiva no VIK Bônus. Dessa forma, os colaboradores puderam, ao longo do ano, trocar o movimento por recompensas como camisas, garrafinhas e até Pix.

163 cupons resgatados pelos colaboradores da Patrus Transportes.

COVID

A Patrus Transportes realiza ações de combate à covid-19 em todas as unidades da empresa, incentivando a conscientização e prevenção entre colaboradores e prestadores de serviço, como:

- ▶ Criação do comitê de crise no início da pandemia com reuniões diárias para o enfrentamento à covid-19.
- ▶ Blitz envolvendo todos os colaboradores (próprios, agregados e terceiros) com entrega de kits de saúde, álcool em gel, máscaras protetoras, panfletos e vídeos com informações sobre prevenção, distanciamento social, como se portar em transportes públicos e os cuidados ao sair e chegar em casa.
- ▶ Colaboradores do grupo de risco, jovens aprendizes e PCDs foram 100% afastados de atividades presenciais com forma de proteção a esse público.
- ▶ Acompanhamento dos colaboradores com diagnóstico ou suspeita de covid-19 por meio da equipe interna de saúde ocupacional.
- ▶ Adequação dos espaços comuns (salas de descanso e restaurantes) para atender as normas de prevenção à covid-19 e inativação de alguns ambientes.
- ▶ Imunização dos motoristas (grupo prioritário, segundo o Ministério da Saúde) com a vacina contra a gripe em 2020.
- ▶ Diálogos semanais sobre saúde com dicas de prevenção à covid-19.
- ▶ Distribuição de totens com gel acionados por pedais para os locais de maior circulação de pessoas.
- ▶ Aferição de temperatura nas portarias.



- ▶ Sanitização nas filiais com maior índice de contaminação.
- ▶ Parceria da Patrus Transportes e IMAP com as prefeituras de Divinópolis e Nova Serrana, para o transporte gratuito de materiais utilizados em apoio à vacinação.

A empresa segue firme em seu propósito de manter o Brasil em movimento, conectando indústrias e pessoas. Para isso, teve que se reinventar sem perder o foco em seus valores, honrando compromissos com colaboradores, parceiros, fornecedores e clientes.

SAÚDE MENTAL

A Patrus Transportes realizou diversas ações ao longo de 2021 para garantir a saúde mental no trabalho, visando a um estado de bem-estar em que o indivíduo está ciente de suas próprias habilidades e é capaz de enfrentar as tensões normais da vida, trabalhar de forma produtiva e contribuir com a sua comunidade, conforme recomenda a Organização Mundial de Saúde (OMS).

Para isso, foi criado o Patrus Talks, canal digital de comunicação interna que promove discussões sobre o tema, foi lançado um programa de saúde mental. Todos os colaboradores receberam um questionário avaliado por um grupo de saúde multidisciplinar composto por um médico, um psicólogo e uma assistente social, e receberam os acompanhamentos necessários para promover a sua saúde e desenvolver aspectos positivos, sendo todo ele subsidiado pela empresa.

5 INOVAÇÕES

Capacidade de adaptação a novos cenários e tendências, cultura de inovação e adesão a novos modelos (economia compartilhada e inovações); flexibilização e customização de serviços, incluindo sistemas digitais e tecnologias em toda operação.



Indicador GRI

102-12	102-18
102-13	102-22
102-15	203-1
102-16	203-2
102-17	

ODS



Esteiras do sorter em Contagem/MG

Sorter

O Projeto Sorter foi idealizado para automatizar o sistema de classificação, pesagem e cubagem de caixas recebidas na matriz da Patrus Transportes, em Contagem. As caixas e *flyers* são introduzidos no sorter, que faz a separação por rotas ou CEP, conforme programação.

Os principais benefícios da tecnologia estão relacionados à redução de custos com mão de obra, maior controle da operação, quantidade de dados indicativos sobre a operação, permitindo análises precisas, aumento da eficiência, redução de erros e melhor rastreabilidade da mercadoria. Os resultados positivos contabilizados até o momento impulsionaram a empresa a realizar estudos para a instalação do equipamento em outras unidades.

Automatic

O Projeto Automatic é uma nova forma de desenho da entrega porta a porta (EPP) com foco na melhoria da produtividade e dos processos. Desde a sua instalação, o projeto já proporcionou ganhos na qualidade do trabalho e na redução do tempo das entregas.

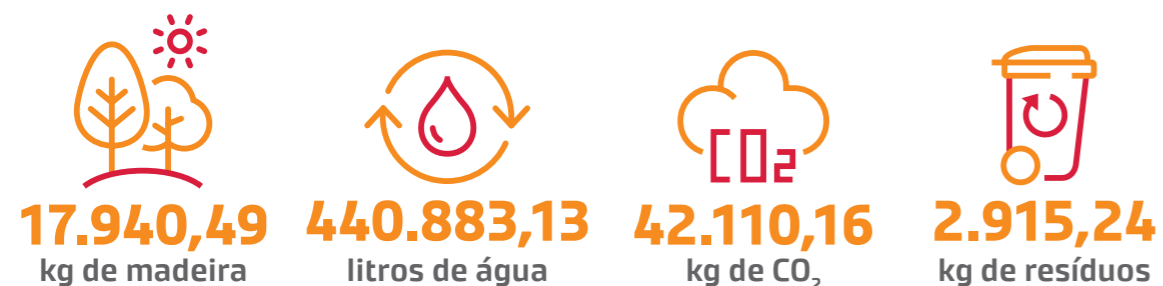


Unidade Campinas (SP)

DocuSign

Desde 2018, a Patrus Transportes utiliza uma ferramenta de assinatura digital (DocuSign) em todos os seus contratos, eliminando o consumo de papel e agilizando os processos de assinaturas.

Economia já gerada pela ferramenta:



Onsafety

Aplicativo que une tecnologia e informações em tempo real para um ambiente de trabalho mais seguro. Por meio dele, o time SESMT e a área de suportes podem realizar inspeções via celular, registrando as inconformidades vistas em campo e gerindo os relatórios com apenas um clique. Com isso, é possível avaliar o ambiente de trabalho e indicar ações de melhoria, reduzindo o tempo de identificação e de análise dos principais riscos.

934 inspeções de segurança realizadas.



Colaborador Marcos Santana, unidade Contagem/MG.

Escritório de Projetos (PMO)

O Project Management Office (PMO), ou simplesmente Escritório de Projetos, é uma estrutura organizacional que promove a padronização dos processos de governança e gestão de projetos. Em quase três anos de atividades na Patrus Transportes, ele assumiu, predominantemente, um papel consultivo e diretivo, estabelecendo-se como uma área que articula objetivos estratégicos com iniciativas dos diferentes setores da empresa, contribuindo para que a organização alcance os níveis idealizados pelos gestores. Para alavancar os resultados, o PMO auxilia, ainda, com metodologias e ferramentas que otimizam os recursos disponíveis e dissemina boas práticas.



Colaboradora Lidiane Santana, matriz, em Contagem/MG

Patrus Connect

Aplicativo que confere mais autonomia aos colaboradores e facilidade no acesso a informações. Pelo Patrus Connect, eles podem consultar o agendamento de férias, espelho de ponto e marcação do ponto *on-line*, visualizar o informe de rendimentos para a declaração do Imposto de Renda, fazer a consulta do contracheque, entre outros serviços, de forma prática e ágil.

2.268 colaboradores cadastrados no app

6 SUSTENTABILIDADE NA CADEIA DE VALOR

Gestão da sustentabilidade na cadeia de suprimentos, incluindo critérios socioambientais na contratação de insumos e serviços; práticas relacionadas à influência positiva na cadeia, alinhamento a compras responsáveis e desenvolvimento para o atendimento.



Indicador GRI

308-1	414-2
308-2	307-1
414-1	

ODS



Avaliação de fornecedores

A Patrus Transportes adota critérios ESG na avaliação do desempenho de fornecedores, buscando evidenciar o atendimento a requisitos resultantes das relações de trabalho e socioambientais.

Para a gestão de fornecedores, a empresa utiliza o Nimbi – plataforma de *supply chain management* (gerenciamento de manutenção), no qual é possível buscar e homologar os fornecedores, realizar negociações transparentes, entre outros serviços.

Toda a contratação de mão de obra terceirizada da cadeia de valor é submetida a esse processo de cadastro e avaliação antes de iniciar a negociação com o time de compras.

Gestão de terceiros

Na Patrus Transportes a gestão de terceiros é adjacente ao processo de compra e qualificação no portal Nimbi focada, no entanto, em acompanhar a conformidade na contratação do produto ou serviço.

O setor de gestão de terceiros garante o *compliance* de todas as negociações, verificando as práticas utilizadas desde a negociação até a elaboração do instrumento jurídico. Essas práticas, por sua vez, devem estar de acordo com os valores da Patrus Transportes e todas as políticas internas da empresa.

Atualmente esse tipo de contratação atende principalmente demandas de apoio para a atividade-fim da Patrus Transportes, como limpeza, segurança, manutenção e similares.



Naiara Ferreira (Sodexo) e Janaína Lemos (Contagem/MG)

Compras locais

A Patrus Transportes reconhece seu importante papel no fomento da economia local nas regiões onde atua. Por isso, prioriza a aquisição de diversos itens de consumo no comércio local para impactar positivamente a economia circular e o fortalecimento do município.

A transportadora valoriza os empreendedores e colabora com pequenos negócios no intuito de contribuir com o desenvolvimento dessas empresas, bem como no crescimento socioeconômico do estado.

Tal ação tem reflexos também na geração de empregos, uma vez que as micro e pequenas empresas são responsáveis por mais da metade das vagas formais no Brasil.

É justamente por esses motivos que a Patrus Transportes destina 62,62% do consumo ao comércio local.

Código de ética do fornecedor

A Patrus Transporte tem um código de conduta específico para seus fornecedores. O documento é assinado dentro do portal Nimbi no final do processo de homologação.

Nele a empresa descreve os padrões de condições de trabalho seguro, tratamento justo e respeitoso dos funcionários, condutas éticas nas relações comerciais e práticas transparentes, bem como outros importantes temas relacionados a direitos humanos e ações socioambientais.

Benchmarking na cadeia de valor

No processo de acompanhamento das conformidades para prestação de serviços, a Patrus Transportes promove a análise das empresas com base em critérios ESG, por meio de diversos *benchmarks* com fornecedores no intuito de compartilhar sua jornada, incentivar e apoiar essas empresas a realizar ações responsáveis e melhorar o desempenho ambiental, social e de governança.

Ao se disponibilizar para incorporar parâmetros ESG com outras organizações, a Patrus Transportes acredita estabelecer uma relação mais saudável, forte e duradoura com o mercado, uma vez que nessa cadeia estão mais do que fornecedores de um produto ou serviço, estão parceiros do seu negócio.

7 EXCELÊNCIA OPERACIONAL

Atuação preventiva em relação a riscos e atrasos, acompanhamento e cobrança de prioridades; qualidade do serviço, tendo flexibilidade com excelência, programação e planejamento, monitoramento, acionamento, reporte de entregas efetuadas e ocorrências, excelência na prestação do serviço; suporte integral ao cliente e serviços especializados de alto valor agregado.



Indicador GRI

417-3
418-1

ODS



Programa Ciclo de excelência operacional

O Programa Ciclo tem a finalidade de implementar uma metodologia de melhoria contínua, autoavaliação e capacitação que seja capaz de estimular as equipes da Patrus Transportes a alcançarem um desenvolvimento máximo em sua performance.

O programa é dividido em dez pilares estratégicos: gestão de processos, gestão à vista, reunião de gemba, programa 5S, trabalho padrão, clientes, trilha do conhecimento, gestão de melhorias, financeiro e hoshin kanri (em português, direção e administração - processo para alinhar atividades e objetivos estratégicos).

A jornada Ciclo é aplicada em todas as filiais da Patrus Transportes e busca elevar o nível de maturidade dos colaboradores em relação à metodologia *lean* de gestão otimizada. Dessa forma, há uma divisão dessa maturidade em cinco etapas: nível certificado, bronze, prata, ouro e diamante.

No último ano foram realizadas 39 certificações de filiais da empresa. Outros importantes resultados foram a elaboração de 228 Kaizens, 12.840 reuniões de *gemba* e 185 auditorias de 5S.

A empresa registrou ainda 6.781 horas de treinamento, 147 mapeamentos de processos e 219 oportunidades de melhoria identificadas pelos colaboradores.



Espaço Obeya para gestão à vista em Contagem/MG

Lean

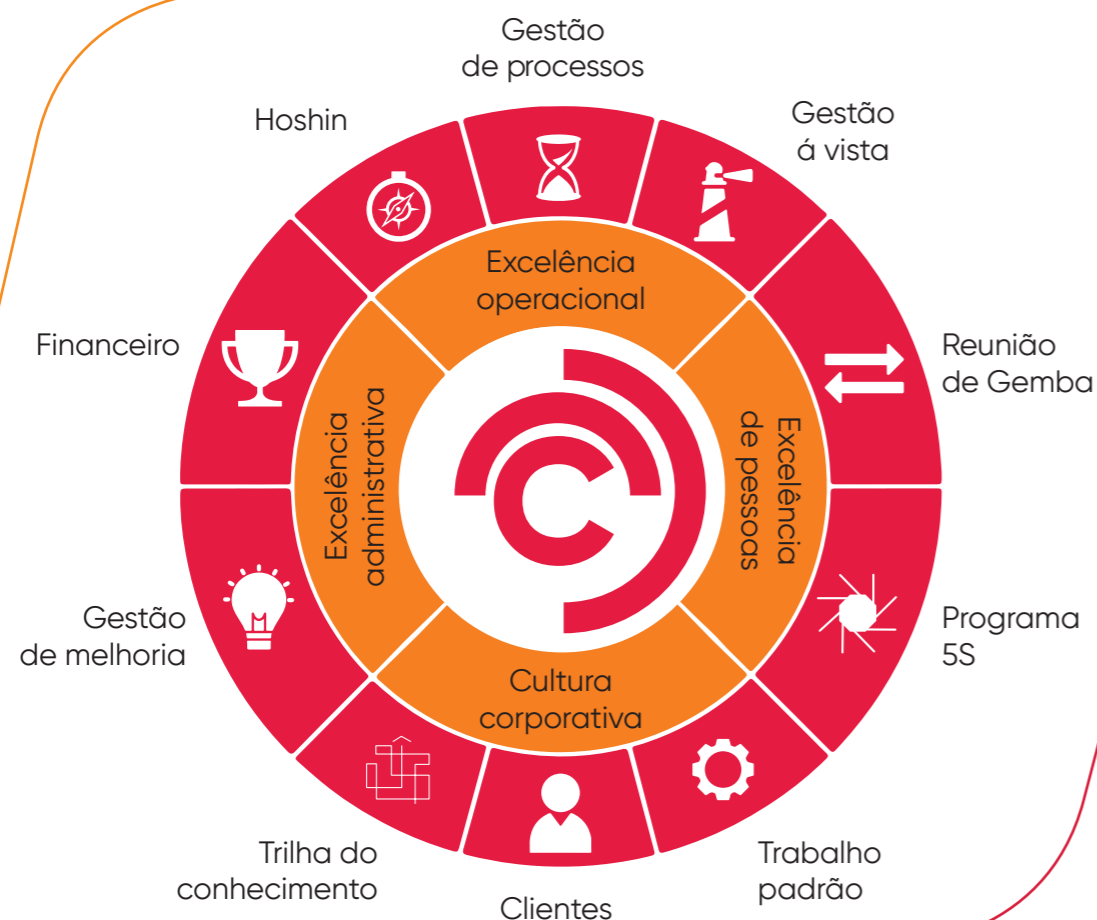
O Departamento de Melhoria Contínua é responsável pela implantação da cultura *lean*, um método de trabalho inspirado no Sistema Toyota de Produção (STP) para impulsionar as iniciativas estratégicas da empresa e promover o processo de aperfeiçoamento contínuo. Dentro da metodologia, foram desenvolvidas ações importantes em 2021, como:

Kaizen

É o programa oficial de ideias da companhia. Cada colaborador pode contribuir com sua sugestão por meio do formulário Kaizen em Ação, disponível fisicamente nos quadros de gestão à vista e digitalmente na página da intranet do departamento. Essas ideias são gerenciadas mensalmente por um comitê local, que avalia e se encarrega de dar retorno ao idealizador.

5S

A filosofia vem em consonância com os padrões exigidos pelos clientes e alinhados com a qualidade de atendimento da Patrus Transportes. Nesse programa, as filiais são avaliadas quanto ao cumprimento dos 5 sentidos para a qualidade total: senso de utilização, ordenação, limpeza, saúde, segurança e padronização e autodisciplina. As auditorias são realizadas mensalmente em todas as filiais com meta mínima exigida de 95%.



Sistema de gestão da qualidade

Integrado à cultura *lean*, o gerenciamento do sistema de gestão da qualidade (SGQ) fica sob responsabilidade do departamento de melhoria contínua. Em 2021, o foco principal foi intensificar a padronização de procedimentos, lições de um ponto, manuais, políticas etc. Após a construção dos documentos, todas as filiais e áreas dentro do programa Ciclo receberam treinamentos. Somado a essa frente, a área foi responsável também por receber as auditorias externas dos clientes.

Biblioteca

Uma das formas que a Patrus Transportes faz a gestão do conhecimento é por meio da biblioteca física, sediada na unidade de Campinas-SP. Nela estão títulos variados entre literatura, autoajuda, livros técnicos sobre engenharia, cultura *lean*, metodologias ágeis, tecnologia, inovação, biografias, entre outros. Os colaboradores da Patrus Transportes podem solicitar um livro pela intranet e ter o empréstimo por até 45 dias.

Treinamentos Faixa Amarela

São voltados para o programa de excelência Ciclo. Esses treinamentos foram gravados e disponibilizados na Universidade Patrus para que os colaboradores pudessem se capacitar e reciclar quando necessário. Dentre os treinamentos estão pensamento *lean*, conceito de processos, formação e capacitação 5S, kaizen, leitura de planos A3 etc. Em 2021, a empresa atingiu a marca de 6.781 horas de treinamento na operação.

Lean Office

Além da implantação da cultura *lean* nas operações, a Patrus Transportes introduziu as ferramentas e cultura nas áreas administrativas. Esse processo é dividido em ondas. Em 2021 foi implantada a 4ª, que contou com os setores de recrutamento e seleção, treinamento e desenvolvimento, comunicação e marketing, IMAP, inteligência e segurança, consultoria interna, *customer service* e remuneração suporte. Foram 904 horas dedicadas a essa frente.

8 RESPEITO AOS DIREITOS HUMANOS

Promoção da diversidade e da igualdade de oportunidades dentro e fora da organização, considerando gênero, raça, religião, condição sociocultural, orientação sexual, pessoas com deficiência, entre outros critérios. Fortalecimento dos canais de denúncias e tratativas dos casos de discriminação.



Indicador GRI

405-1
405-2
412-1
412-2

ODS



Colaboradores do programa Psiu: Stephan, Cláudio e Lucas, unidade Contagem/MG

Diversidade, equidade e inclusão

Ação realizada em todas as unidades da empresa, por meio de intervenções locais, videoconferências e materiais informativos, para sensibilizar sobre o respeito e criar um ambiente de trabalho inclusivo. Foram promovidos debates sobre raça, gênero, orientação sexual, deficiências, entre outros assuntos presentes na cultura da empresa e assegurados pelo código de ética.

COLABORADORES EMPRESA			
		Quantidade	%
Gênero	Masculino	2.448	80,82%
	Feminino	581	19,18%
Faixa etária	Abaixo de 30 anos	1.113	36,74%
	De 30 a 50 anos	1.498	49,47%
	Acima de 50	418	13,79%
Minoria	PCD	144	5,22%
	Preta/Negra	593	19,59%
Total empregados empresa		3.028	



Colaboradores Carlos, Lucas e Juliana Melo, unidade Contagem/MG

Foram realizadas **643** horas de capacitação em temas voltados aos direitos humanos dentro da organização.

Psiu – Programa Social de Inclusão Unificado

O Programa Social de Inclusão Unificado (Psiu) foi desenvolvido para promover a inclusão de pessoas com deficiência (PCD), por meio do acompanhamento desses colaboradores e do suporte aos setores que os recebem na empresa. A Patrus Transportes mantém também uma parceria com o Centro de Atendimento e Inclusão Social (Cais), que fornece apoio com oficinas aos colaboradores com deficiência.



Ouvidor Digital

Canal exclusivo criado para que todo o público de relacionamento da Patrus Transportes – colaboradores, clientes, fornecedores, parceiros, prestadores de serviços e sociedade em geral – possa relatar de forma segura qualquer ação de que viole o Código de Ética e Conduta da empresa.

Incidentes ou atitudes inapropriadas são reportados pelo site ou pelo telefone, disponível 24 horas por dia e sete dias por semana. As informações registradas nesse canal são recebidas e tratadas por uma empresa independente e especializada (Ouvidor Digital) que tem por obrigação assegurar o sigilo absoluto e o tratamento adequado das informações, sem conflito de interesses.

Canais de denúncia

- ☎ 0800 591 1872
- 📞 Whatsapp: +55 31 98947-7889
- 🌐 Site: <https://ouvidordigital.com.br/patrustransportes/>

Na Mão Certa – Childhood Brasil

A Patrus Transportes é parceira da Childhood Brasil, uma associação para proteção da infância, e atua no desenvolvimento do Programa na Mão Certa, criado em 2009 para ajudar no combate ao abuso e exploração sexual de crianças e adolescentes. O projeto contempla o envolvimento de motoristas, colaboradores, fornecedores e sociedade em geral.

As ações são desdobradas na Patrus Transportes, buscando atingir o maior público possível. Anualmente, cerca de 4 mil colaboradores e motorista agregados são capacitados pelo projeto para atuarem como agentes de proteção da juventude.



9 RELACIONAMENTO COM COMUNIDADES E SUPORTE HUMANITÁRIO

Gestão de impactos nas comunidades de entorno e fortalecimento de canais de diálogo, promoção da segurança local para o trânsito e patrimonial; ações de desenvolvimento das comunidades, infraestrutura logística para apoiar serviços humanitários e transporte de insumos para regiões e populações vulneráveis e/ou afetadas por desastres.



Indicador GRI

413-1
413-2

ODS



Jovens no Transporte de Contagem: Jade Marques, Nathália Silva e Marcelo Silva

AVALIAÇÃO DE IMPACTO DE GÊNERO

	Homens	Mulheres
% que concluíram os cursos (capacitados)	30%	70%
% que foram voluntários	40%	60%

Rota Solidária

O projeto realiza ações sociais planejadas a partir do mapeamento de necessidades levantadas pelos colaboradores, parceiros e comunidade do entorno. O objetivo é reduzir os impactos sociais provocados pela covid-19, promovendo acesso aos direitos humanos básicos, como alimentação adequada e prevenção de saúde, para famílias em situação de vulnerabilidade socioeconômica.

15.055 pessoas impactadas e **502** voluntários participantes.

Transportando Solidariedade

Viabiliza o transporte gratuito e solidário por meio da frota da Patrus Transportes. As ações auxiliam ONGs, comunidades carentes e instituições do terceiro setor.

109 transportes realizados, beneficiando quase **8** mil pessoas.



Na Marmita

A edição 2021 do projeto Na Marmita teve o objetivo de levar alimentação para pessoas em vulnerabilidade social por meio do voluntariado e contribuir com a economia local pela aquisição de marmitas em restaurantes localizados em torno das filiais da Patrus Transportes que foram impactados com a pandemia da covid-19.

As ações ocorreram nos meses de abril, outubro e dezembro de 2021 e ajudaram 4.244 pessoas da comunidade, por meio de 203 colaboradores voluntários que entregaram refeições para pessoas em vulnerabilidade social em 27 filiais da Patrus Transportes.



Projeto Líder Social

Criado em 2021, busca desenvolver a liderança social nos colaboradores da Patrus Transporte pelo trabalho voluntário. Por meio do desenvolvimento de ações alinhadas com o IMAP, o Líder Social auxilia as necessidades assistenciais das comunidades no entorno.

Para implantação do projeto, eles participaram de uma trilha do conhecimento, composta por quatro encontros, que possibilitou conhecer os conceitos do voluntariado, as comunidades no entorno das filiais e as necessidades sociais do público interno. Como resultado da participação nos encontros, os líderes sociais desenvolveram 13 projetos internos em cada unidade.

Ao todo, o projeto resultou em 834 pessoas beneficiadas, por meio da liderança de 27 colaboradores (líderes sociais) e a mobilização de 86 voluntários.

Provar – Programa Social de Voluntariado Ações Responsáveis

O Provar foi criado para incentivar a prática solidária pela ação social local. Na edição de 2021 foram impactadas:



1.544 pessoas, com o auxílio de

278 voluntários, entre colaboradores e membros da comunidade local.

Caixa do Bem

Projeto criado em 2021, buscando fortalecer a cultura da doação sustentável entre os colaboradores da Patrus Transportes. Por intermédio da parceria com o Hub Social, o IMAP adquiriu a Caixa do Bem, disposta em pontos estratégicos da Patrus Transportes (por um período de 30 dias), para disseminar a existência do projeto e incentivar a doação por todos os colaboradores.

O projeto é aplicado diretamente nas unidades Matriz e Contagem. Por meio da mobilização de dez caixas de doação, dispostas por toda a empresa, o auxílio de oito voluntários e baixo investimento, cerca de 200 vidas foram impactadas. Como resultado da ação, ocorre o incentivo maior aos colaboradores a se mobilizarem em prol de causas sociais e ajudar a comunidade ao seu redor.



Colaboradora Nayane Abreu, na matriz, em Contagem/MG



Marco Antônio Patrus e Olga Mendes em entrega de uma casa para um dos nossos colaboradores

Um Dia IMAP para Reformar

O projeto, originado em 2009, foi reformulado em 2019 e é um mutirão social de reformas e construção de casas próprias para colaboradores carentes da Patrus Transportes.

Ele faz parte do pilar de assistência social da empresa e é aplicado corporativamente. Com investimentos de R\$ 276.603,95, 120 pessoas participaram da ação, sendo 20 beneficiários e 100 voluntários.

Também foram reutilizados móveis da Patrus Transportes para as casas reformadas, como portas e janelas. Dessa forma, a empresa espera colher solidariedade, transformando e dignificando a realidade dos colaboradores.

Adote uma cartinha e seja o Noel na vida de uma criança

O projeto foi criado em 2021, com a finalidade de apoiar iniciativas sociais da comunidade ao redor da Patrus Transportes por meio da adoção de cartinhas de crianças em vulnerabilidade social.

As ações ficaram disponíveis pelo período de festividades no final do ano, sendo o projeto aplicado nas unidades Matriz e Contagem.

A mobilização recebeu 44 voluntários e beneficiou 33 crianças com a doação de brinquedos, potencializando o voluntariado entre os colaboradores das filiais e transformando positivamente a comunidade.

IMAP Digital

O programa, criado em 2018, tem por objetivo capacitar tecnologicamente e digitalmente os participantes. Para isso, em 2021, foram lançados dois módulos: Educação Financeira e Power BI.

O curso de Educação Financeira, com uma hora de duração, trata sobre a organização financeira e tipos de investimento. Cerca de 140 pessoas concluíram o curso e receberam a certificação. A aula foi organizada pela professora voluntária Carolina Patrus, que realizou em parceria com o IMAP as gravações do conteúdo, disponibilizados na plataforma EAD.

Já o curso de Power BI foi adquirido pelo IMAP com o professor Jandir Mendes – anteriormente voluntário no programa Jovem no Transporte. O curso, com uma carga horária de sete horas, aborda ferramentas de relatórios e análise de processos. Cerca de 90 pessoas o concluíram e foram certificadas.

Na unidade Duque de Caxias (RJ), o projeto ganhou desdobramento com o curso de Excel, ministrado pelos voluntários Juliana e Márcio, que capacitou 15 pessoas, em duas turmas em períodos diferentes.

Por meio da ação corporativa do projeto e contando com baixo investimento, ao todo 247 pessoas foram capacitadas, colhendo como resultados a inclusão digital dos nossos colaboradores e comunidade.



Lacre do Bem

O Instituto Marum Patrus (IMAP) e a Patrus Transportes apoiam o programa Lacre do Bem. As unidades da empresa operam como ponto de coleta de lacres e latinhas de alumínio, além de viabilizar o transporte solidário das cadeiras de rodas adquiridas pela instituição.



Em 2021, a ONG Lacre do Bem obteve os seguintes resultados:

110
cadeiras entregues

7.350
toneladas de lacres de alumínio coletados

Redescoberta: Doces Descobertas

O programa Redescoberta, criado em 2016, se desdobrou na criação do projeto Doces Descobertas em 2021.

O curso, com uma carga horária total de 6 horas, visa a incentivar o empreendedorismo com os módulos Planejamento, Brigadeiro e Bombons e Precificação, com um total de 160 capacitados pelo EAD, em duas turmas, em fevereiro/março e maio/junho. Os participantes inscritos eram dos mais diversos estados do Brasil.

Já no módulo presencial, foram 14 capacitados em dezembro, com as videoaulas exibidas no auditório da Patrus Transportes. Os alunos vieram de Contagem, em uma parceria feita com a Secretaria de Desenvolvimento Social do município.

Todos os alunos que concluíram os cursos receberam certificado emitido pelo instituto. Dessa forma, por meio do investimento de R\$20 mil, cerca de 180 pessoas da comunidade foram impactadas.

Doações para pessoas jurídicas

São doações destinadas a instituições que desenvolvem projetos sociais, a fim de ajudá-las a manter os programas em funcionamento.

Os recursos foram aplicados em todas as filiais e as doações somaram R\$299.860,10 entregues a mil parceiros da Patrus Transportes. Com isso, a empresa pôde ajudar a transformar a vida de incontáveis cidadãos.

Doações para pessoas físicas

Realizadas a fim de apoiar indivíduos em situação de vulnerabilidade social, auxiliando-os em necessidades básicas com cestas básicas, muletas, cadeiras de rodas, atendimento psicológicos, entre outros serviços.

Por meio da aplicação em todas as filiais e o investimento de R\$53.017,67, cerca de 900 pessoas foram impactadas, entre colaboradores e a comunidade ao redor da empresa.

Associados IMAP

Os associados do IMAP contribuem com doações mensais, destinados ao desenvolvimento dos projetos e ações propostas pelo instituto, que geram benefícios à comunidade e aos próprios colaboradores.

Por meio da aplicação em todas as filiais e com investimento de R\$86.394,25, 1.200 pessoas foram favorecidas, sendo 600 colaboradores e 600 pessoas da comunidade.

Jovem no Transporte

O programa foi implementado em 2013 com o propósito de promover a capacitação profissional de adolescentes na área de transporte rodoviário de carga. Além de oferecer a oportunidade do primeiro emprego a muitos jovens em situação de vulnerabilidade social, o programa promove a formação teórica e prática em transporte, administração de empresa no setor, bem como conteúdos voltados ao exercício da cidadania.

Os cursos oferecidos são de auxiliar de logística (CBO 414140) e assistente administrativo (CBO 411010) e têm carga horária de 400 horas de aulas teóricas, para jovens entre 16 e 24 anos incompletos.

No início do curso, os alunos permanecem cerca de dois meses com o IMAP para formação teórica. Em seguida, são direcionados aos setores da Patrus Transportes para realizar a prática profissional - quatro vezes por semana, permanecendo um dia com as aulas teóricas.



Jovem no Transporte Milena Anjos,
unidade Contagem/MG

O processo tem duração de 16 meses e abrange momentos de *feedback* com os aprendizes e com a empresa. Além disso, há atendimentos aos jovens e intervenções familiares durante todo o processo.

Inicialmente aplicado nas unidades Contagem e Matriz, em 2021 o projeto foi expandido para as filiais de Guarulhos, Hortolândia, Presidente Prudente, Ribeirão Preto, Duque de Caxias e Viana. Nas filiais onde não há atuação do IMAP para formação, a empresa conta com instituições parceiras.

Desde a sua criação, o curso já formou 133 alunos, sendo que cerca de 50% dos formados foram contratados pela Patrus Transportes. No programa Jovem no Transporte de 2021, foram contemplados 90 jovens em formação e 98 voluntários (professores). Por meio desses voluntários é possível transmitir todo o conteúdo necessário para que os alunos se preparem para o mercado de trabalho.

10 SATISFAÇÃO DE CLIENTES

É um dos valores do ESG na Patrus Transportes, por isso prezamos por um bom relacionamento. Acreditamos que a melhor maneira de criar uma relação de parceria é com olho no olho. Essa é a forma de traduzir o jeito simples, a proximidade, empatia e dedicação a transparência da empresa.



ODS



Customer service

Para oferecer a melhor experiência em suporte e pós-venda aos clientes, a Patrus Transportes possui uma área exclusiva de *customer service*. Uma equipe amplamente capacitada e preparada para entender as necessidades e propor soluções customizadas aos embarcadores e seus destinatários.

Relacionamento com o cliente

Para facilitar o suporte aos clientes, o *customer service* oferece canais de relacionamento específicos:

Customer Care: colaboradores focais dedicados ao suporte dos clientes embarcadores.

First Call: central de relacionamento dedicada ao suporte dos clientes destinatários e *prospects*.

Núcleo Digital: suporte e serviços oferecidos pelos canais digitais de relacionamento e mídias sociais.

Assistente virtual

A Patrus Transportes tem como um dos seus valores buscar sempre os melhores caminhos. E como resultado desse propósito investiu em tecnologia de ponta para ampliar e agilizar a comunicação com os clientes. A Paty, assistente virtual da empresa, está disponível 24 horas por dia, 7 dias por semana para acompanhamento e rastreamento das mercadorias transportadas pela companhia.

Sistemas integrados

Para garantir o acompanhamento das solicitações, comunicação integrada entre as unidades da Patrus Transportes e as áreas, além da agilidade na solução, todo o processo de comunicação entre os clientes e a transportadora é realizado por um *software* que possibilita rastreabilidade pela geração de um protocolo de atendimento em todos os canais de relacionamento.

Pesquisas de satisfação

A opinião dos clientes é fundamental para aprimorar processos e serviços. Por isso, a Patrus Transportes acompanha indicadores de desempenho, investe em pesquisas de satisfação periódicas além de promover fóruns específicos para ouvir os clientes.

Net Promoter Score (NPS)

Entre as pesquisas realizadas na companhia, a metodologia Net Promoter Score (NPS) permite mensurar o índice de satisfação dos clientes e a qualidade dos serviços que a



Colaboradores Renata Alves e Thales Vinícius, unidade matriz, em Contagem/MG

empresa oferece. O cliente atribui uma nota em uma escala de 0 a 10, que corresponde ao quanto ele indica a Patrus Transportes no mercado de logística e transportes a outras empresas e parceiros de negócios. Pelo *feedback* dos clientes é possível avaliar as oportunidades e apresentar soluções para melhorar a experiência com a empresa.

CSAT

O *customer satisfaction score* (Csat), é uma pesquisa de satisfação empregada para avaliar o atendimento após um contato na central de relacionamento ou nos canais digitais. Por meio de perguntas simples e objetivas, o cliente atribui uma nota em uma escala de 0 a 10 para o atendimento oferecido por esses canais, incluindo o atendimento realizado pela assistente virtual. Dessa forma, a Patrus Transportes consegue avaliar o grau de satisfação e identificar oportunidades de melhoria dos serviços e processos.

Curadoria

Além de ouvir nossos clientes, internamente a Patrus Transportes conta com a *expertise* do processo de curadoria que permite avaliar a eficiência da Paty, a assistente virtual. A empresa promove testes e avalia os diálogos que ocorrem entre a Paty e os clientes. Esse acompanhamento permite checar a comunicação real e as particularidades que acontecem durante cada interação. Desse modo, o curador consegue preparar o *chatbot* para novas compreensões a fim de garantir a resolução dos problemas e solicitações dos clientes.

Monitoria de processos e qualidade

No processo de melhoria contínua e capacitação da equipe de colaboradores, a Patrus Transportes faz o acompanhamento das ligações e solicitações registradas pelos clientes. Com a monitoria de qualidade, o gestor observa como foi a experiência do cliente com o atendimento oferecido pelos colaboradores, utilizando as ferramentas de *feedback*. Assim ele consegue aprimorar e traçar novas abordagens.

11 PRIVACIDADE E SEGURANÇA DE DADOS

A Patrus Transportes foi uma das empresas pioneiras na realização de projetos para adequação à Lei Geral de Proteção de Dados. Com início em 2019, logo após a promulgação da LGPD, a empresa contratou uma consultoria especializada em direito digital e fez a nomeação imediata do encarregado de proteção de dados - DPO, profissional responsável pela condução do projeto.

Desde então, todos os esforços têm se voltado para a realização das adequações, compreendendo o detalhamento das atividades que envolvem o tratamento de dados pessoais pelo mapeamento (*data mapping*) de cada setor, adoção de medidas corretivas conforme apontamentos e auditoria das ações realizadas.

Além de todas as ações setoriais, são realizados planos de comunicação para desenvolvimento da cultura LGPD na instituição, para perpetuar a importância e necessidade do correto tratamento de dados.

A equipe LGPD da Patrus Transportes trabalha diariamente para concretizar a consciência da proteção de dados com aprimoramentos e acompanhamentos constantes das atividades de tratamento aliadas às técnicas de segurança da informação, baseando-se na *privacy by design* como medida primordial para sucesso da implantação.



ODS



Mariana Souza, na matriz,
em Contagem/MG

Projeto LGPD – Fase 1

A Fase 1 de implantação do Projeto LGPD consistiu no mapeamento (*data mapping*) em todos os setores da Patrus Transportes a fim de identificar as atividades de tratamento de dados pessoais específicos em cada área. A partir daí foi desenvolvido um plano de ação para cumprimento das medidas de adequação necessárias. Uma consultoria especializada em direito digital foi contratada para ajudar na condução desse projeto, que acontece com o setor PMO. Cada área realiza as adequações sugeridas em acordo com a legislação e passa por auditoria para concretização e conclusão do plano de ação.

Projeto LGPD – Fase 2

A Fase 2 do Projeto LGPD compreende a entrega das políticas setoriais que definem as regras de tratamento e descarte dos documentos que contêm dados pessoais, além da realização de um *workshop* específico para o setor, com direcionamentos, pontos de atenção e curiosidades acerca da LGPD dentro da área. Conjuntamente, a empresa iniciou o mapeamento em todas as filiais da empresa, com visitas presenciais para realização da implantação em todas as suas esferas. Nessa fase, a construção de políticas internas foi concretizada e a empresa contou com consultorias para conduzir as auditorias internas.

Comitê TI/LGPD

O setor de Tecnologia e Inovação trabalha sempre em conjunto com a equipe LGPD. Segurança da informação está entre as pautas prioritárias da Patrus Transportes e, para viabilizar as ações relativas à proteção de dados, a empresa criou um comitê para tratamento e adequações que se fazem necessárias às medidas de implantação.

Plano de comunicação

Desde comunicados internos semanais até *workshops* direcionados aos setores, a Patrus Transportes trabalha diariamente a disseminação da consciência LGPD em todos os colaboradores e prestadores de serviços. Palestras, treinamentos e cursos voltados a esses públicos são promovidos periodicamente, consolidando o trabalho realizado.

Políticas implantadas

Políticas de direcionamento e segurança da informação foram criadas, aprimoradas e divulgadas aos colaboradores, prestadores de serviço e clientes. São algumas delas:

- ▶ Política de segurança da informação;
- ▶ Política de privacidade interna e externa;
- ▶ Política de cookies;
- ▶ Política de gestão de incidentes.

12 GESTÃO NA UTILIZAÇÃO DE RECURSOS NATURAIS

O trabalho da Patrus Transportes com a gestão adequada dos recursos naturais fortalece o pilar ambiental, promovendo coerência com os valores da empresa, ao apoiar o desenvolvimento sustentável e o consumo consciente. Com isso, a busca pela construção do impacto zero pode ser visualizada em cada detalhe, da redução do consumo hídrico e energético total dentro da empresa à conscientização dos colaboradores.



Indicador GRI

413-1

413-2

ODS



Reuso de água

O sistema de captação de água de chuva foi instalado no setor de Manutenção de Frotas da matriz da Patrus Transportes, em Contagem, para o reaproveitamento do recurso pluvial em fins não potáveis, como a lavagem de veículos e insumos da borracharia. Com essa prática, a empresa economiza aproximadamente 230 mil litros de água todos os anos.



Uso de lâmpadas LED

As lâmpadas LED necessitam uma menor potência para gerar o mesmo fluxo luminoso de uma incandescente e apresentam alguns benefícios, como baixa geração de calor, economia de até 80% e maior durabilidade em comparação com outras lâmpadas, fácil descarte e reciclagem, por não conter chumbo ou mercúrio. Em 2021 foram distribuídas 329 lâmpadas LED em todas as unidades da Patrus Transportes

Uso de equipamentos energeticamente eficientes

Pensando na sustentabilidade ambiental e econômica, todos os equipamentos elétricos utilizados pela Patrus Transportes têm o selo de eficiência energética Programa Nacional de Conservação de Energia Elétrica (Procel). A empresa investe continuamente em novas tecnologias e equipamentos que otimizam os processos, gastando menos energia.

Energia solar fotovoltaica

Por ser considerada uma fonte de energia limpa, a luz solar é uma das alternativas mais promissoras para obtenção energética. A Patrus Transportes conta com dois terminais fotovoltaicos, nas cidades mineiras de Montes Claros e Uberlândia, que geraram no ano passado uma economia na matriz energética.

147.484,6 KW de energia limpa gerada em 2021



Árvore fotovoltaica

Com formato de uma árvore, o dispositivo digital instalado na matriz da Patrus Transportes capta a luz solar e a converte em energia elétrica para que os colaboradores carreguem seus celulares, enquanto aproveitam o sinal *wi-fi* gratuito e o banco para o descanso entre as tarefas diárias.



Aquecimento solar

A energia solar pode ser aproveitada em diversas tecnologias para diferentes finalidades, como na utilização para aquecimento da água de chuveiros, como ocorre no vestiário da Patrus Transportes em Contagem. Além de contribuir para o fortalecimento da cultura sustentável na empresa, o processo garante mais conforto e bem-estar aos colaboradores.

Campanha consumo sustentável

A Patrus Transportes valoriza atitudes que colaboram com a preservação do meio ambiente, a inclusão social e a valorização econômica. Pensando nisso, mensagens foram espalhadas pela empresa incentivando o consumo consciente de energia, água, impressão e papel-toalha.

Programa Copo Zero

Copos descartáveis demoram 400 anos para se decomporem na natureza, a maioria não é reciclável e muitos deles vão parar em rios e mares. Pensando na sustentabilidade ambiental, a Patrus Transportes aboliu o uso desse material em suas unidades, fornecendo um copo reutilizável para os colaboradores da área administrativa. Em 2021, uma nova versão do copo foi distribuída a todos da empresa.



13 GESTÃO DE RESÍDUOS

Todo resíduo gerado pela Patrus Transportes é regulamentado pelo Manifesto de Transporte de Resíduos (MTR), associado ao Certificado de Destinação Final (CDF) e semestralmente controlado pela Declaração de Manifesto de Resíduos (DMR).

Em 2021 foram geradas 14 toneladas de resíduos por mês, sendo que 92% foram destinadas para reciclagem e o restante para tratamentos específicos, como o coprocessamento, incineração e rerrefino.



ODS



Reaproveitamento de paletes e doação de refugo

Utilizados pela área de operações para o deslocamento das cargas e o armazenamento vertical de caixas, os paletes estão sempre em circulação pelos centros de distribuição da Patrus Transportes.

Esses objetos passam por constantes reformas, evitando o consumo de novas peças, e quando não podem ser mais reaproveitados são doados para os colaboradores utilizarem o refugo para alimentar fogões a lenha.

Doação e descarte correto de medicamentos

A campanha conscientizou os colaboradores da empresa a não descartarem medicamentos vencidos no lixo comum ou no vaso sanitário de casa, uma vez que podem causar danos ao meio ambiente, além de instruí-los sobre a doação para entidades que recebem esses insumos.

A campanha realizada em 2021 entre todos os colaboradores resultou na coleta de mais de 6,1 kg de medicamentos ou correlatos destinados ao descarte correto. Os que estavam em bom estado de conservação e validade foram doados para duas instituições: a Farmácia Comunitária da Paróquia São Francisco de Assis, em Betim, e o Centro Espírita Bezerra de Menezes, em Uberaba.

Reaproveitamento de lonas de plástico

As lonas pretas são feitas de polietileno de baixa densidade e servem para auxiliar no armazenamento de mercadorias. Esse material é reciclável, sendo, portanto, separado e acondicionado em local específico para reaproveitamento em viagens. Já as lonas danificadas são encaminhadas para descarte na central de reaproveitamento e utilizadas para a confecção de sacos plásticos de 300 litros e 30 litros para recolhimento de resíduos comuns do terminal.

Gestão dos pneus

Desde 2017, a Patrus Transportes tem investido em programas ambientais e novas tecnologias para reduzir progressivamente o sucateamento e o descarte de pneus, um dos insumos mais utilizados pela empresa, diminuindo assim o depósito de borracha no meio ambiente e a aquisição de novas unidades.



Colaboradores Alex e Werner, unidade Contagem/MG

ANEXO I - REPOSITÓRIO DE INDICADORES | GRI

PERFIL

- 102-8 Informações sobre empregados e outros trabalhadores
- 102-12 Iniciativas externas
- 102-13 Participação em associações
- 102-15 Principais impactos, riscos e oportunidades
- 102-16 Valores, princípios, normas e códigos de comportamento
- 102-17 Mecanismos para orientações e preocupações referentes a ética
- 102-18 Estrutura de governança
- 102-22 Composição do mais alto órgão de governança e dos seus comitês

ECONÔMICO

- 203-1 Investimentos em infraestrutura e apoio a serviços
- 203-2 Impactos econômicos indiretos significativos
- 205-2 Comunicação e capacitação em políticas e procedimentos de combate à corrupção
- 205-3 Casos confirmados de corrupção e medidas tomadas
- 206-1 Ações judiciais por concorrência desleal, práticas de truste e monopólio

AMBIENTAL

- 302-1 Consumo de energia dentro da organização
- 302-4 Redução do consumo de energia
- 305-1 Emissões diretas (Escopo 1) de gases de efeito estufa (GEE)
- 305-2 Emissões indiretas (Escopo 2) de gases de efeito estufa (GEE) provenientes da aquisição de energia
- 305-3 Outras emissões indiretas (Escopo 3) de gases de efeito estufa (GEE)
- 305-5 Redução de emissões de gases de efeito estufa (GEE)
- 307-1 Não conformidade com leis e regulamentos ambientais

SOCIAL

- 403-1 Sistema de gestão de saúde e segurança do trabalho
- 403-2 Identificação de periculosidade, avaliação de riscos e investigação de incidentes
- 403-3 Serviços de saúde do trabalho
- 403-4 Participação dos trabalhadores, consulta e comunicação aos trabalhadores referentes a saúde e segurança do trabalho
- 403-5 Capacitação de trabalhadores em saúde e segurança do trabalho
- 403-6 Promoção da saúde do trabalhador
- 403-7 Prevenção e mitigação de impactos de saúde e segurança do trabalho diretamente vinculados a relação de negócios
- 403-8 Trabalhadores cobertos por um sistema de gestão de saúde e segurança do trabalho
- 403-9 Acidentes de trabalho

- 403-10 Doenças profissionais
- 401-1 Novas contratações e rotatividade de empregados
- 401-2 Benefícios oferecidos a empregados em tempo integral que não são oferecidos a empregados temporários ou de período parcial
- 401-3 Licença maternidade/paternidade
- 404-1 Média de horas de capacitação por ano, por empregado
- 404-2 Programas para o aperfeiçoamento de competências dos empregados e de assistência para transição de carreira
- 404-3 Percentual de empregados que recebem avaliações regulares de desempenho e de desenvolvimento de carreira
- 405-1 Diversidade em órgãos de governança e empregados
- 405-2 Proporção entre o salário-base e a remuneração recebidos pelas mulheres e aqueles recebidos pelos homens
- 412-1 Operações submetidas a avaliações de direitos humanos ou de impacto nos direitos humanos
- 412-2 Capacitação de empregados em políticas ou procedimentos de direitos humanos
- 413-1 Operações com engajamento, avaliações de impacto e programas de desenvolvimento voltados à comunidade local
- 413-2 Operações com impactos negativos significativos — reais e potenciais — nas comunidades locais
- 417-3 Casos de não conformidade em relação a comunicação de marketing
- 418-1 Queixas comprovadas relativas à violação da privacidade e perda de dados de clientes



Patrus
TRANSPORTES

www.patrus.com.br

